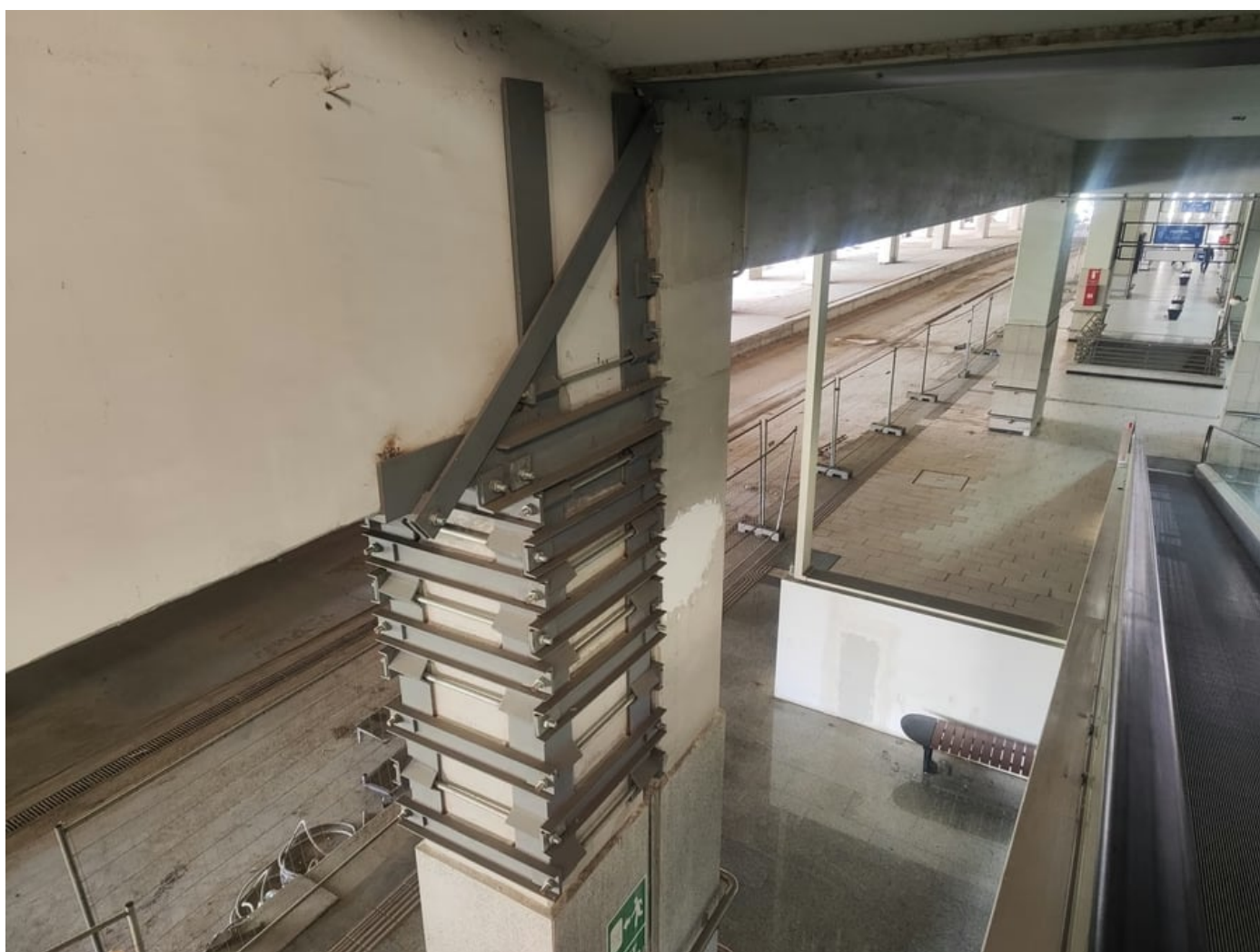


Шта све није у реду са железничком станицом Београд Центар? Бојазан да проблем са испуцалим носећим гредама надлежни настоје да маскирају пре него што га реше, јавила се када се инжењер Един Дрљо, који иначе ради у Аустрији, огласио на друштвеним мрежама након што се нашао на Прокопу и видео како санација проблема изгледа у пракси. Како се види са фотографија које је објавио Дрљо, радници на Прокопу „замазују“ пукотине, односно попуњавају их малтером или лепком, тако да их путници споља неће примећивати, али ће проблем и даље постојати, иако ће бити „сакривен“ од пролазника.



Челници из струке, а и државни званичници и водећи људи Инфраструктуре железнице Србије, која је надлежна за ову станицу, ћуте о преправкама које се изводе на пројекту који је од „националног значаја“. Па ипак, из докумената објављених на порталу јавних

набавки, одређена сазнања о величини проблема, а и намере надлежних како да га реше, ипак се могу назрети, пише Нова економија.

„На перонским гредама станице Прокоп на срединама распона уочено је да је дошло до појаве прслина у доњој зони. На основу испитивања које урадио институт ИМС (Институт за испитивање материјала) из Београда, закључено је да је арматура у тим гредама мања од претходним пројектом достављене. После тога, урађене су накнадне рачунске анализе и закључено је да је у циљу обезбеђења трајности, неопходно урадити ојачање изведених перонских греда. Да би се смањили статички утицаји у њима предложено је да се испод греда у срединама распона изведу нови стубови“, наводи се у техничкој документацији за тендер.

Тендер који се односи на ојачање перонских греда биће отворен до 14. августа, а додатно, Инфраструктура је још у априлу добила одобрење и за радове на санацији два стуба, који се налазе у оквиру подземног дела Прокопа, како је раније објавио Форбс.

Како за Нову економију објашњава инжењер Един Дрљо, након што је лично погледао напсле греде и стубове, „станицу треба хитно затворити“, јер како каже, она једноставно није безбедна.

„Колико сам чуо они би да ураде стубове на средини распона, што је радикалан рез и захтева бушење шипова и друге радове. Ако је мало фалило арматуре они су могли да ураде облоге, али очигледно то није било довољно. То је велики проблем. Оно што мени смета је што они дозвољавају да 550 људи борави у згради која је директно изнад тога. Зграда практично стоји на та два стуба и ако они откажу, зграда ће пасти. Дали су и једну контрадикторну изјаву да безбедност није угрожена, али да морају да санирају. Објекат или задовољава законске прописане стандарде или не. Ако не, зашто? Јер ово је радикалан захват“, каже Дрљо.

(Нова.рс)